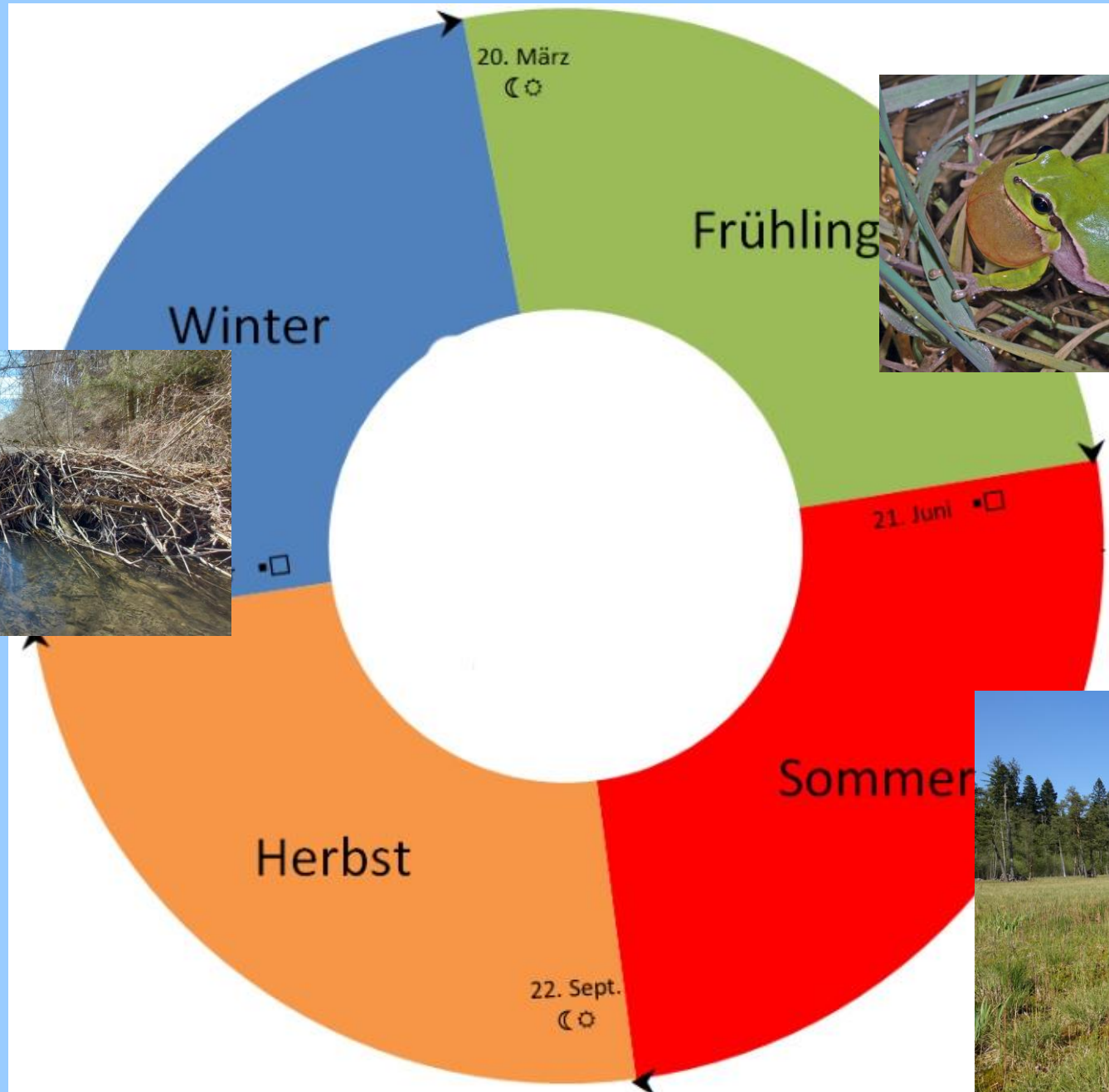


Feuchtgebiete in der Gemeinde Wohlen und Umgebung

Kurt Grossenbacher, Bern

31. Oktober 2023

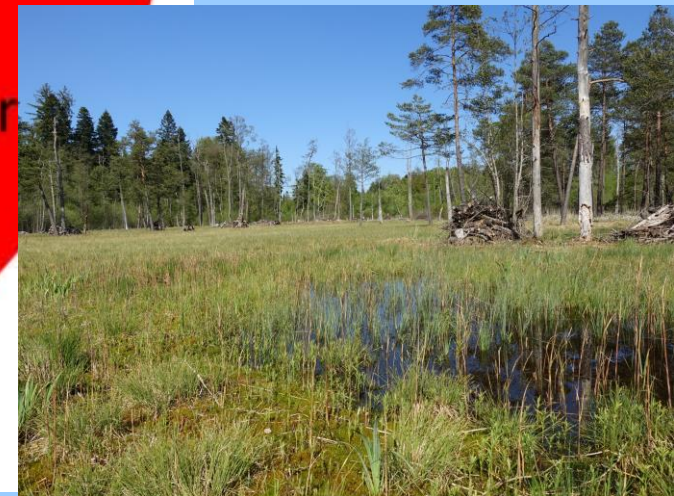
- 3 Schwerpunkte:



Biber

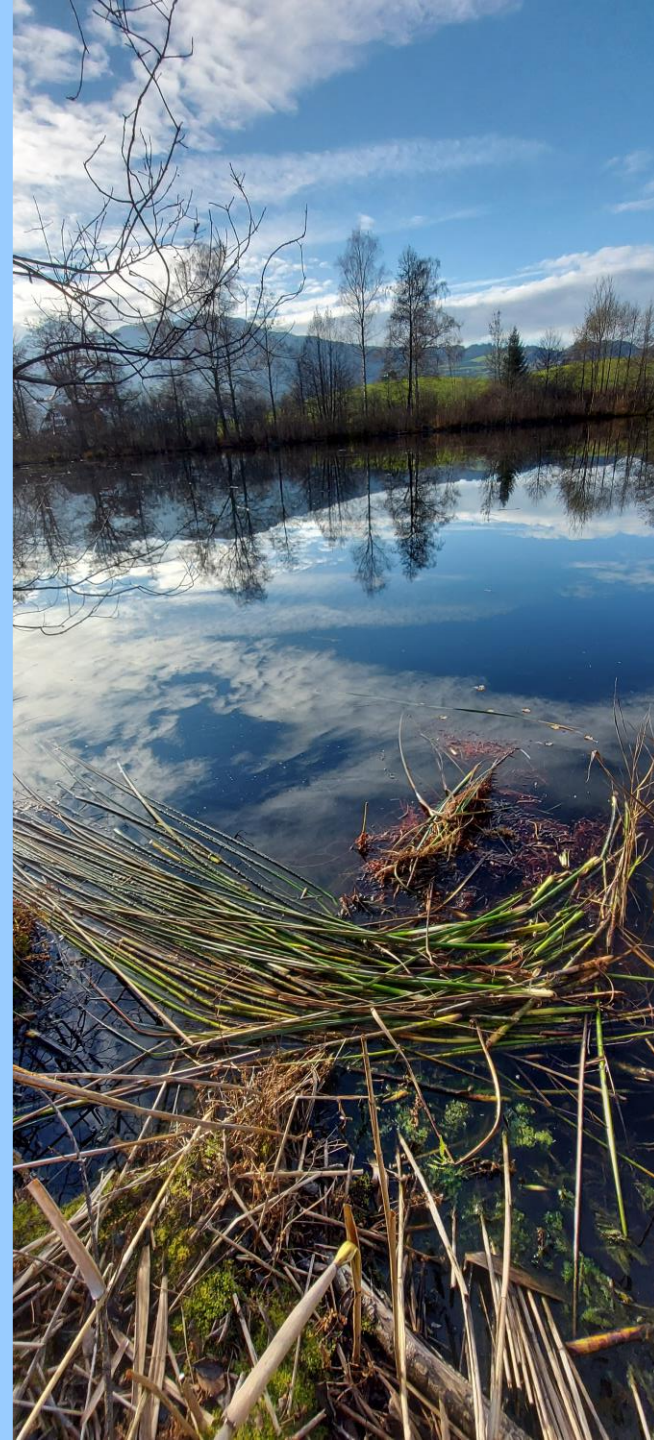


Amphibien



Moore

- Gemeinsamkeit:
- amphi bios = beide Lebensräume
- Übergang Wasser – Land
- «Wasserkantenzwang»

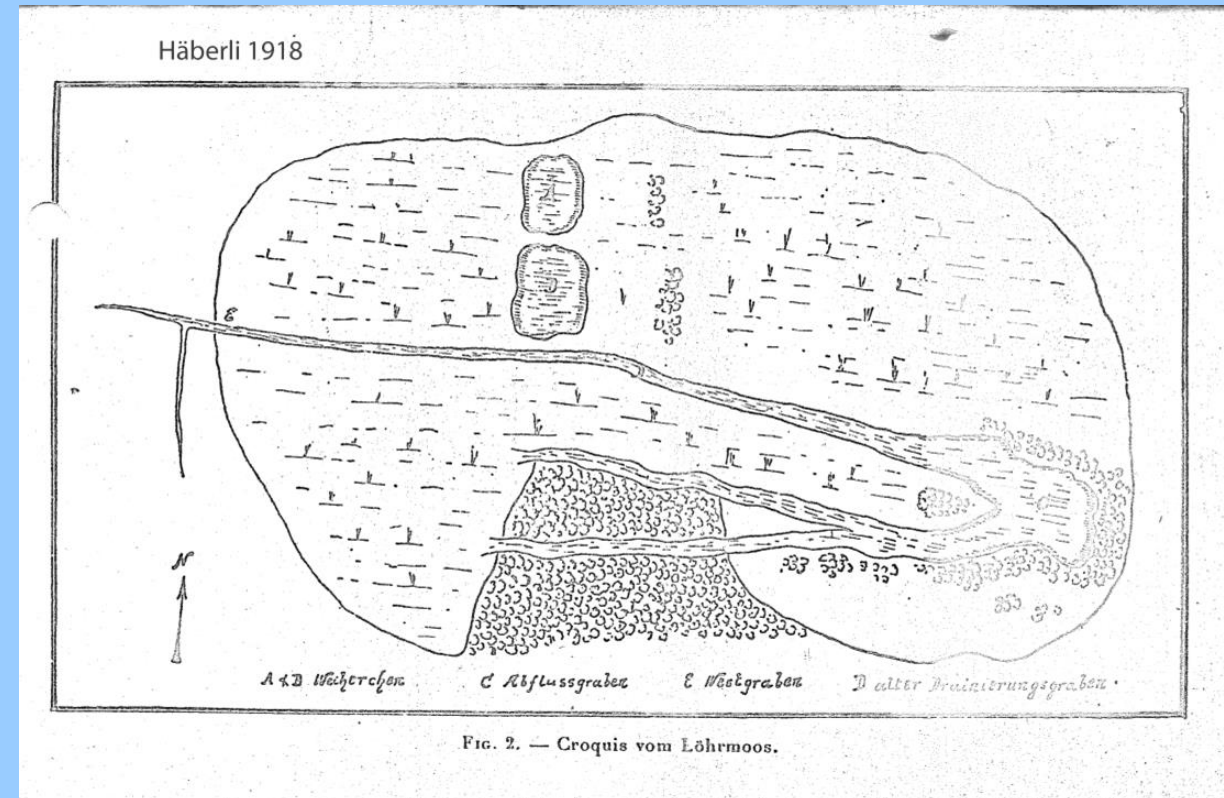


Lörmoos



- Hochmoore: hochgewölbt; dank Sphagnum (Torfmoos) sich über den Grundwasserspiegel erhebend.
- CH: ca. 700
- Kt. BE: 115
- Umgebung von Bern: 3
 - - Lörmoos (Wohlen) NSG 1947
 - - Büsselimoos (Kirchlindach) NSG 1983
 - - Bermoos (Bäriswil/Schönbühl) NSG 1968

- **Historisches:**
- Torfabbau Mitte 18. Jahrhundert für Burgerspittel Bern
- Botaniker Albrecht von Haller (1708 – 1777),
Walther Rytz (1882 -1966)
- 1917: Abzugsgraben errichtet, Wasserstand um ca. 60 cm abgesenkt
- 1918: Adolf Häberli: Wasserorganismen, 1. Plan



- **Historisches:**
- Torfabbau Mitte 18. Jahrhundert für Burgerspittel Bern
- Botaniker Albrecht von Haller (1708 – 1777),
Walther Rytz (1882 -1966)
- 1917: Abzugsgraben errichtet, Wasserstand um ca. 60 cm abgesenkt
- 1918: Adolf Häberli: Wasserorganismen, 1. Plan
- 1934: Gilomen: Botanische Studien, Notizbuch, Referat
- 1937: Lörmoos wird kantonales Naturschutzgebiet



Überschwemmter Bärlapp
Lycopodiella inundata



Rosmarinheide
Andromeda polifolia

Beide Vorkommen erloschen!

- **Historisches:**

- Torfabbau Mitte 18. Jahrhundert für Burgerspittel Bern

- Botaniker Albrecht von Haller (1708 – 1777),
Walther Rytz (1882 -1966)

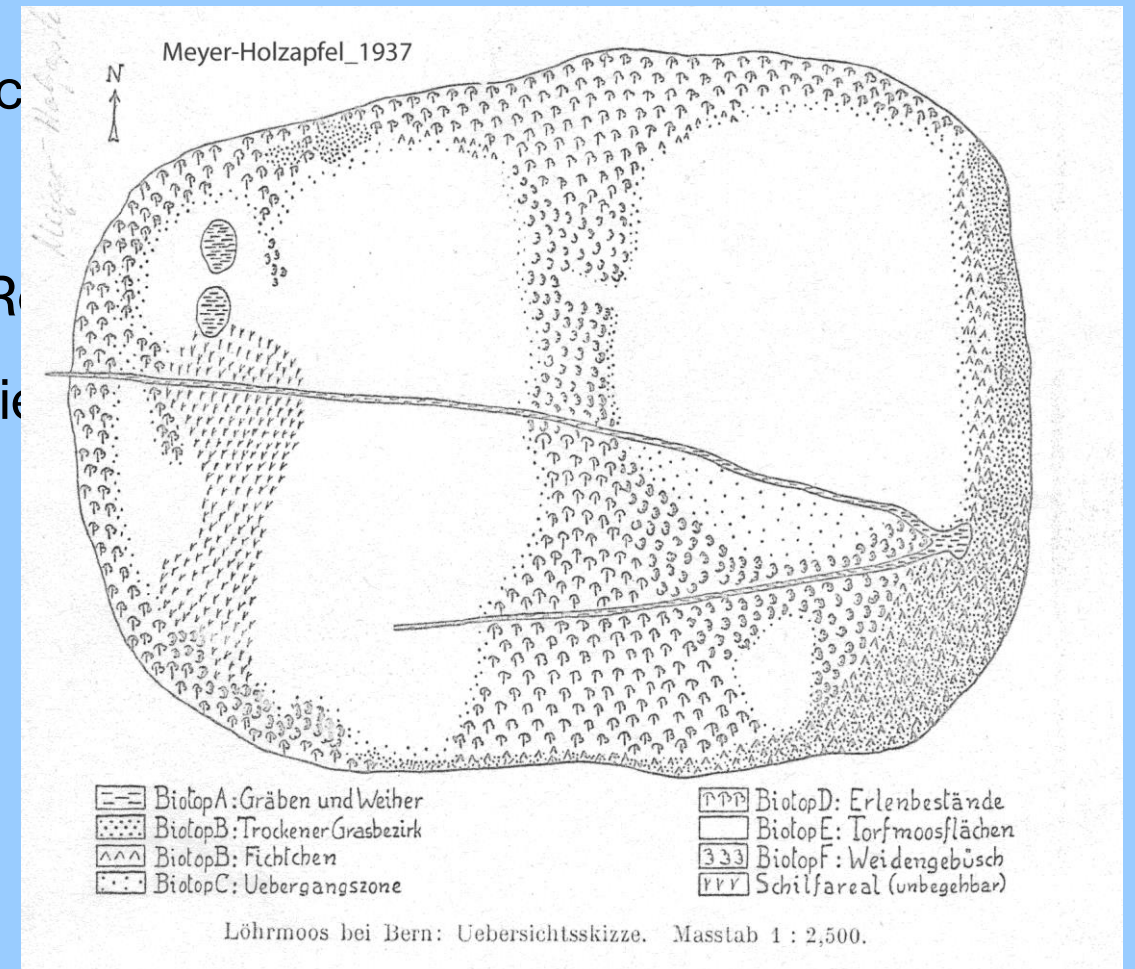
- 1917: Abzugsgaben errichtet, Wasserstand um ca. 1 m gesenkt

- 1918: Adolf Häberli: Wasserorganismen, 1. Plan

- 1934: Gilomen: Botanische Studien, Notizbuch, R. 10

- 1937: Lörmoos wird kantonales Naturschutzgebiet

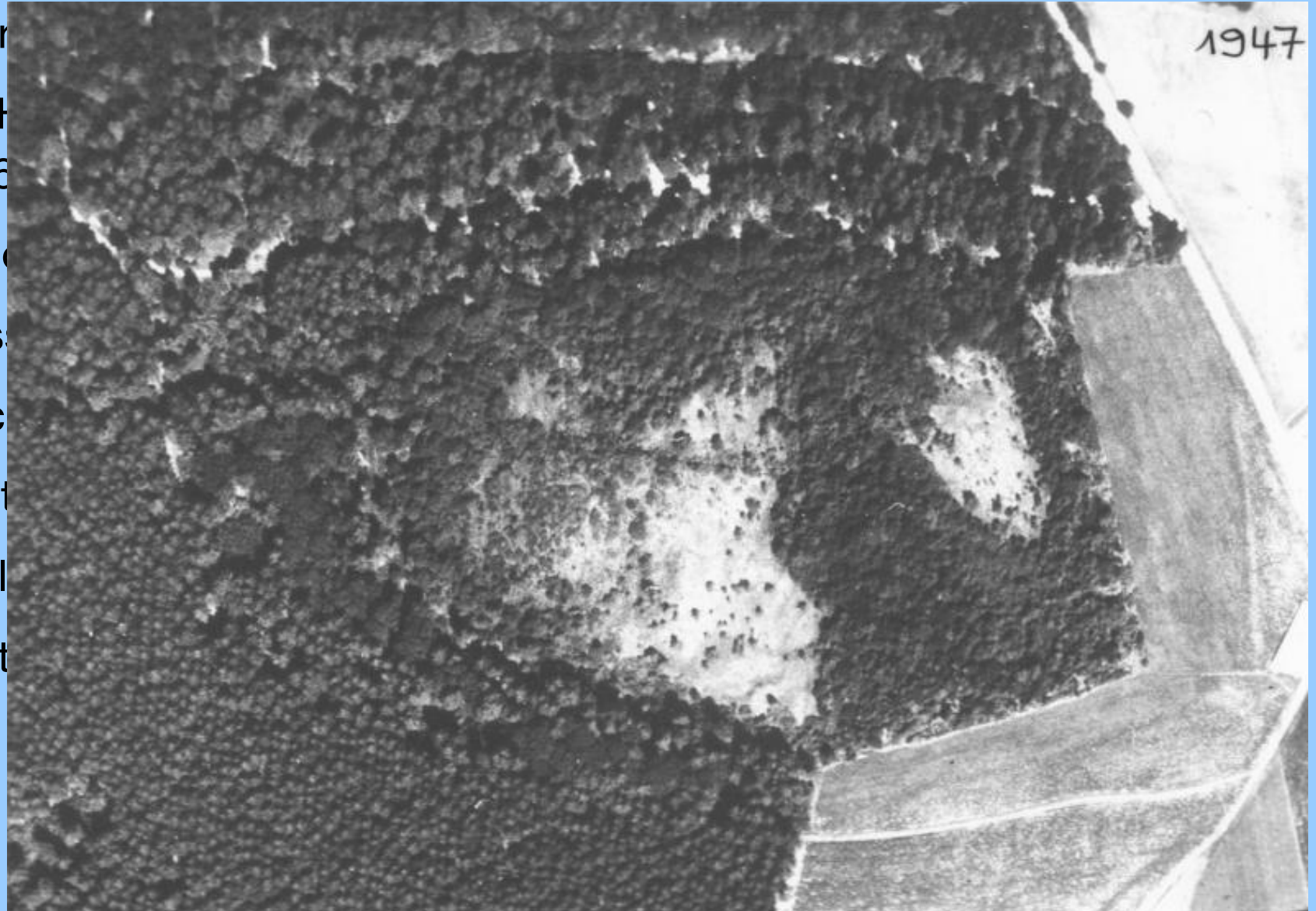
- 1937: Monika Meyer-Holzappel:
Spinnenfauna, 2. Plan



- **Historisches:**
- Torfabbau Mitte 18. Jahrhundert für Burgerspittel Bern
- Botaniker Albrecht von Haller (1708 – 1777),
Walther Rytz (1882 -1966)
- 1917: Abzugsgraben errichtet, Wasserstand um ca. 60 cm abgesenkt
- 1918: Adolf Häberli: Wasserorganismen, 1. Plan
- 1934: Gilomen: Botanische Studien, Notizbuch, Referat
- 1937: Lörmoos wird kantonales Naturschutzgebiet
- 1937: Monika Meyer-Holzappel: Spinnenfauna, 2. Plan
- 1940er Jahre: abgelehntes Gesuch
- 1947: 1. Flugaufnahme

- **Historisches:**

- Torfabbau Mitte 18. Jahrh
- Botaniker Albrecht von Haller
- Walther Rytz (1882 -1960)
- 1917: Abzugsgraben errichtet
- 1918: Adolf Häberli: Was
- 1934: Gilomen: Botanisc
- 1937: Lörmoos wird kant
- 1937: Monika Meyer-Hol
- 1940er Jahre: abgelehnt
- 1947: 1. Flugaufnahme



- **Historisches:**
- Torfabbau Mitte 18. Jahrhundert für Burgerspittel Bern
- Botaniker Albrecht von Haller (1708 – 1777),
Walther Rytz (1882 -1966)
- 1917: Abzugsgraben errichtet, Wasserstand um ca. 60
- 1918: Adolf Häberli: Wasserorganismen, 1. Plan
- 1934: Gilomen: Botanische Studien, Notizbuch, Referat
- 1937: Lörmoos wird kantonales Naturschutzgebiet
- 1937: Monika Meyer-Holzapfel: Spinnenfauna, 2. Plan
- 1940er Jahre: abgelehntes Gesuch zum Schilfmähen
- 1947: 1. Flugaufnahme
- 1952 Projekt für Grossflughafen (Simon Häberli)

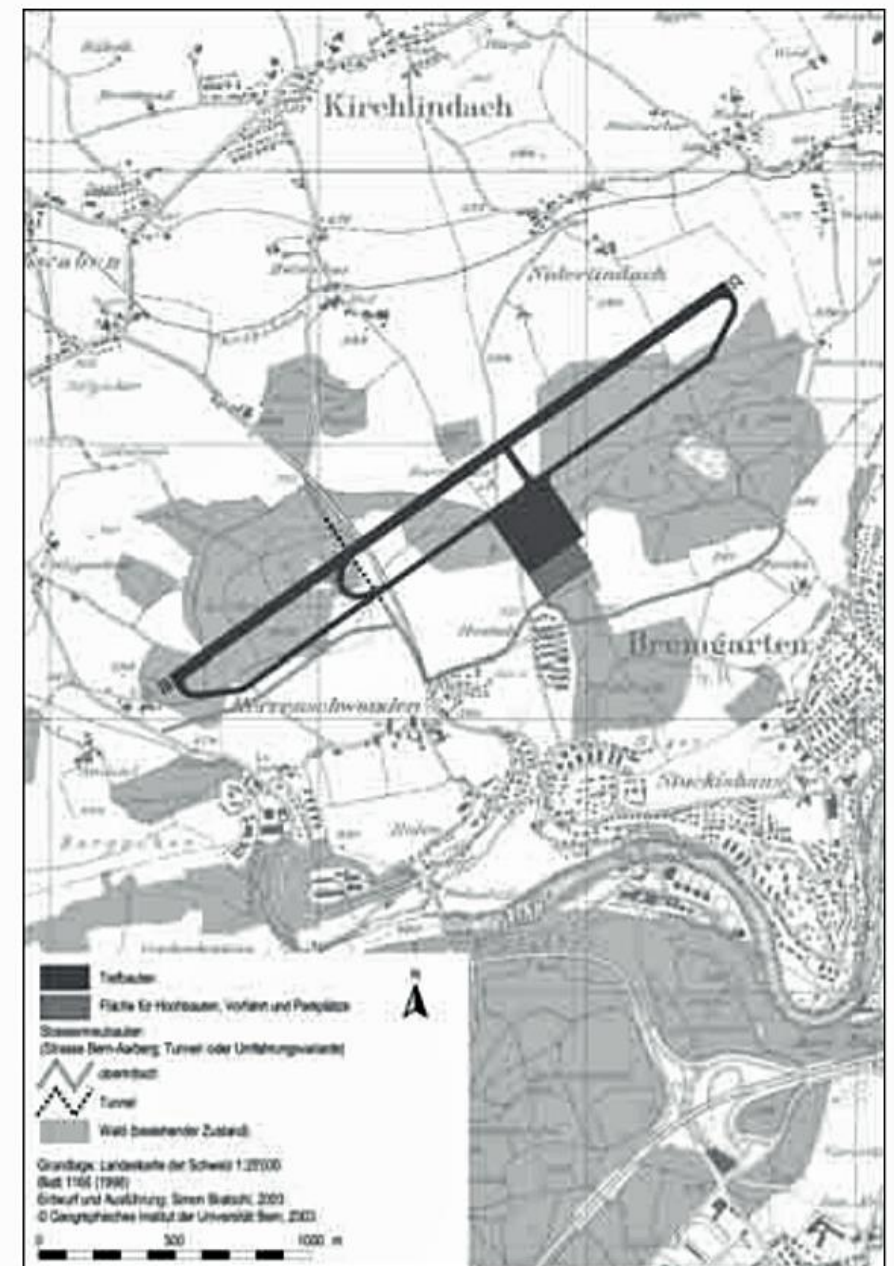
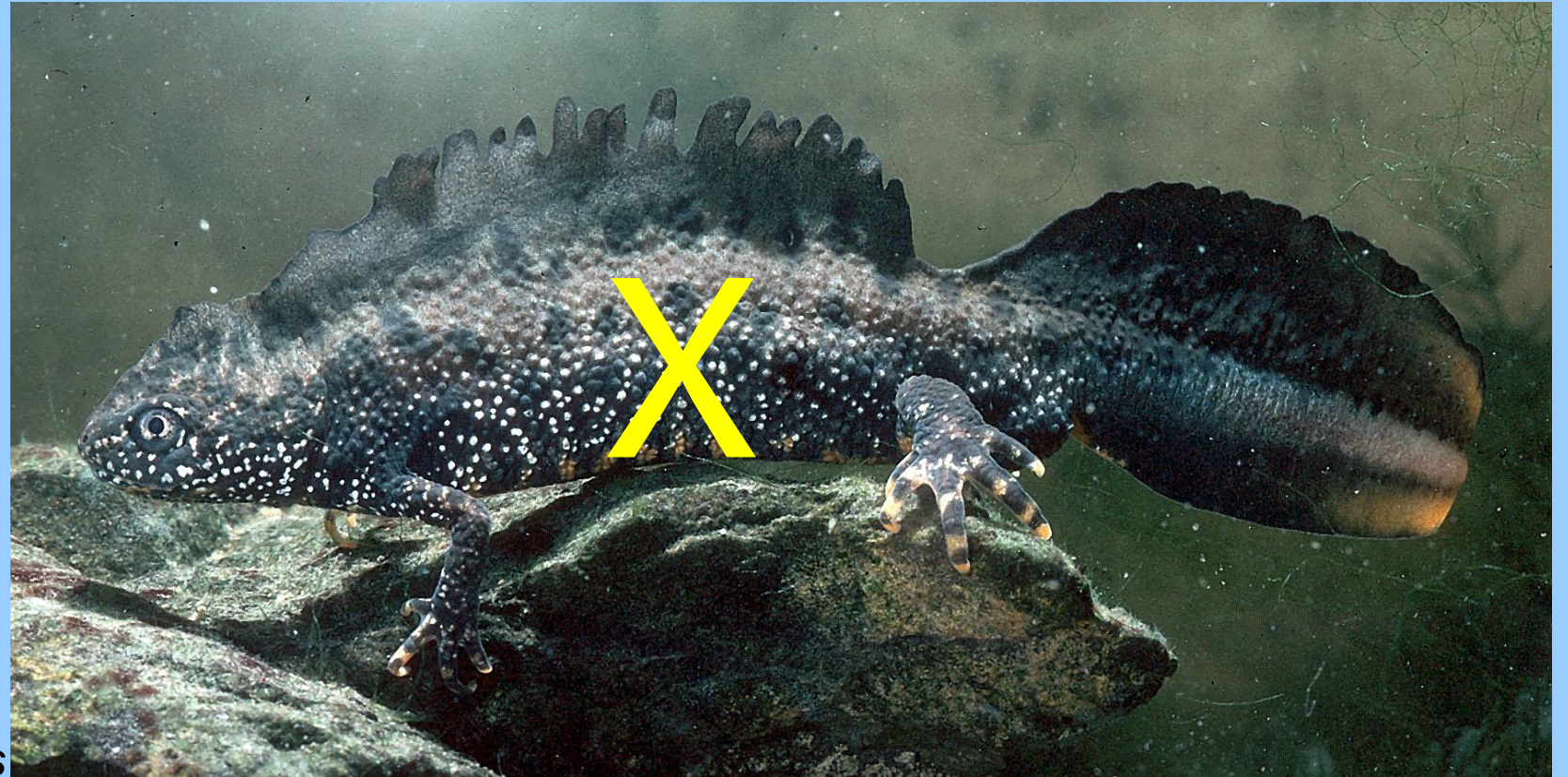


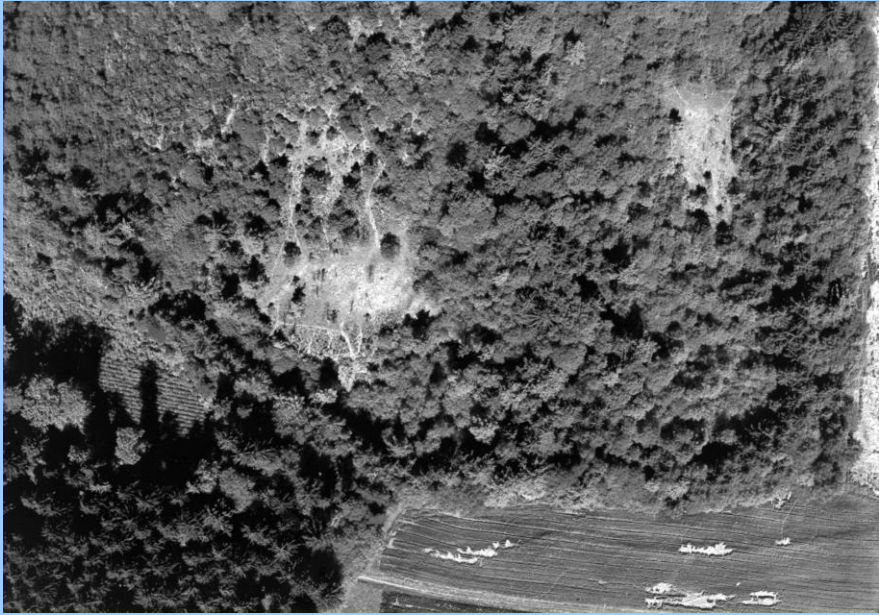
Abb. 3 Neubauprojekt Bern-Nord (Herrenschandlen), 1952–1963. Um den Verbrauch von landwirtschaftlicher Nutzfläche zu minimieren, sollte dieser Flughafen in ein Gelände zu liegen kommen, das mit grossem Aufwand gerodet und planiert werden musste. Flugtechnisch vorteilhaft war die erhöhte Lage gegenüber der näheren Umgebung.

- **Historisches:**
- 1952 Projekt für Grossflughafen (Simon Häberli)
- 1960er Jahre: Zoologen der Uni Bern untersuchen die Fauna



Kammolch
Triturus cristatus

- **Historisches:**
- 1952 Projekt für Grossflughafen (Simon Häberli)
- 1960er Jahre: Zoologen der Uni Bern untersuchen die Fauna
- 25. April 1969 1. Besuch KG
- Ende Feb. 1971: KG findet 113 tote Grasfrösche im nördlichen Graben
- 2 neuere Luftbilder

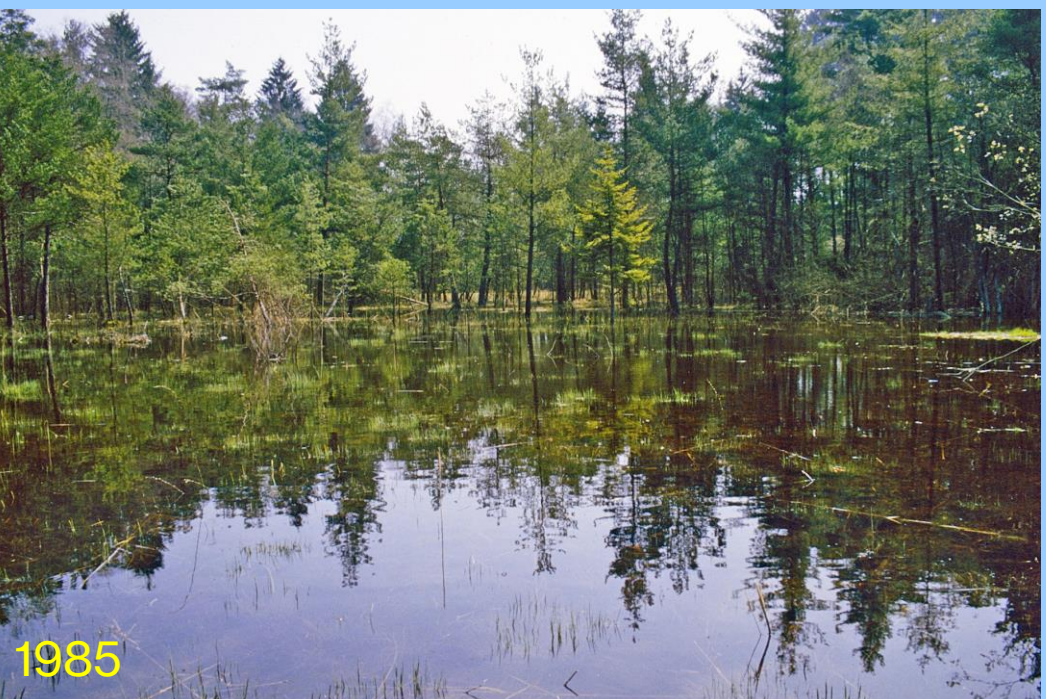


- **Historisches:**

- 1952 Projekt für Grossflughafen (Simon Häberli)
- 1960er Jahre: Zoologen der Uni Bern untersuchen die Fauna
- 25. April 1969 1. Besuch KG
- Ende Feb. 1971: KG findet 113 tote Grasfrösche im nördlichen Graben
- 2 neuere Luftbilder 1975
- Ab 1974 jährliche Pflegemassnahme (Schilfschnitt) durch WWF und NSI



- **Historisches:**
- 1952 Projekt für Grossflughafen (Simon Häberli)
- 1960er Jahre: Zoologen der Uni Bern untersuchen die Fauna
- 25. April 1969 1. Besuch KG
- Ende Feb. 1971: KG findet 113 tote Grasfrösche im nördlichen Graben
- 2 neuere Luftbilder 1975
- Ab 1976 jährliche Pflegemassnahme (Schilfschnitt) durch WWF und NSI
- 1977 - 1995 Hochmoorfläche steht mehrfach bis im Juni unter Wasser
- Holzplankenweg angelegt, zuerst simpel, später professionell

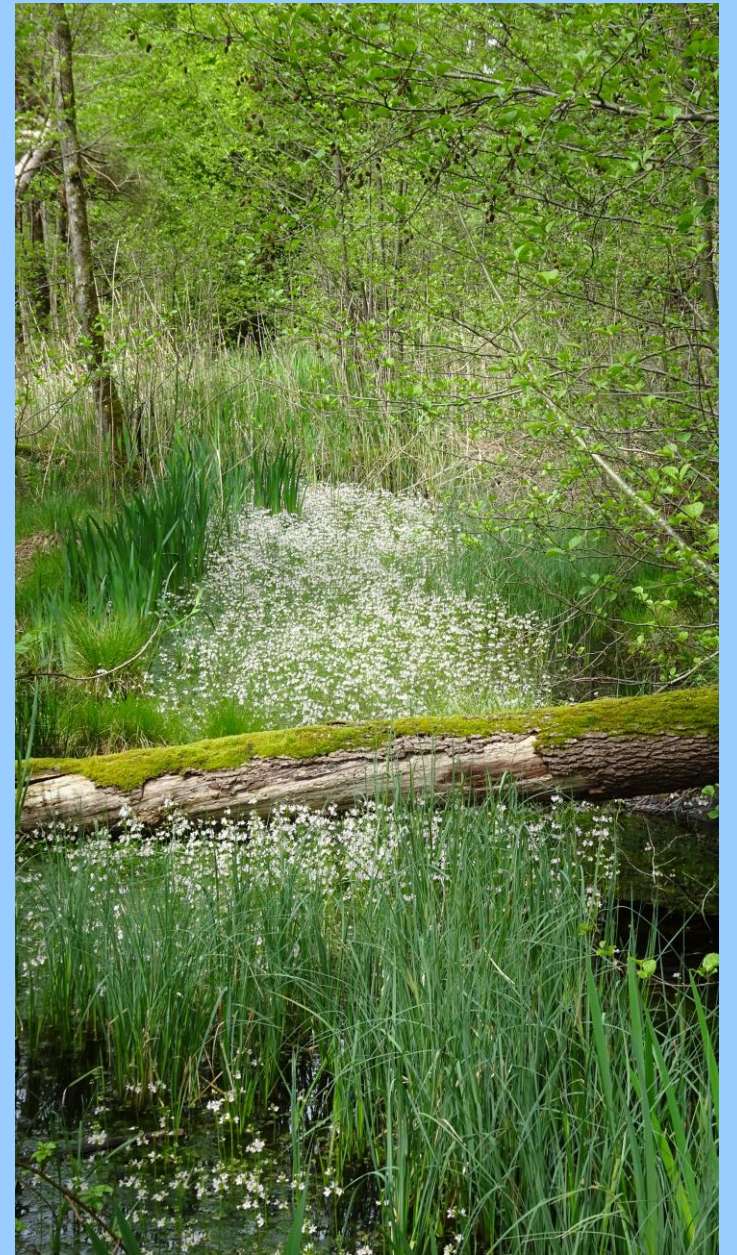




- **Historisches:**
- 1952 Projekt für Grossflughafen (Simon Häberli)
- 1960er Jahre: Zoologen der Uni Bern untersuchen die Fauna
- 25. April 1969 1. Besuch KG
- Ende Feb. 1971: KG findet 113 tote Grasfrösche im nördlichen Graben
- 2 neuere Luftbilder 1975
- Ab 1976 jährliche Pflegemassnahme (Schilfschnitt) durch WWF und NSI
- Frühjahr 1985 Hochmoorfläche steht bis im Juni unter Wasser
- 2013 U-förmiger Randgraben angelegt, unterirdischer Abfluss freigelegt und saniert



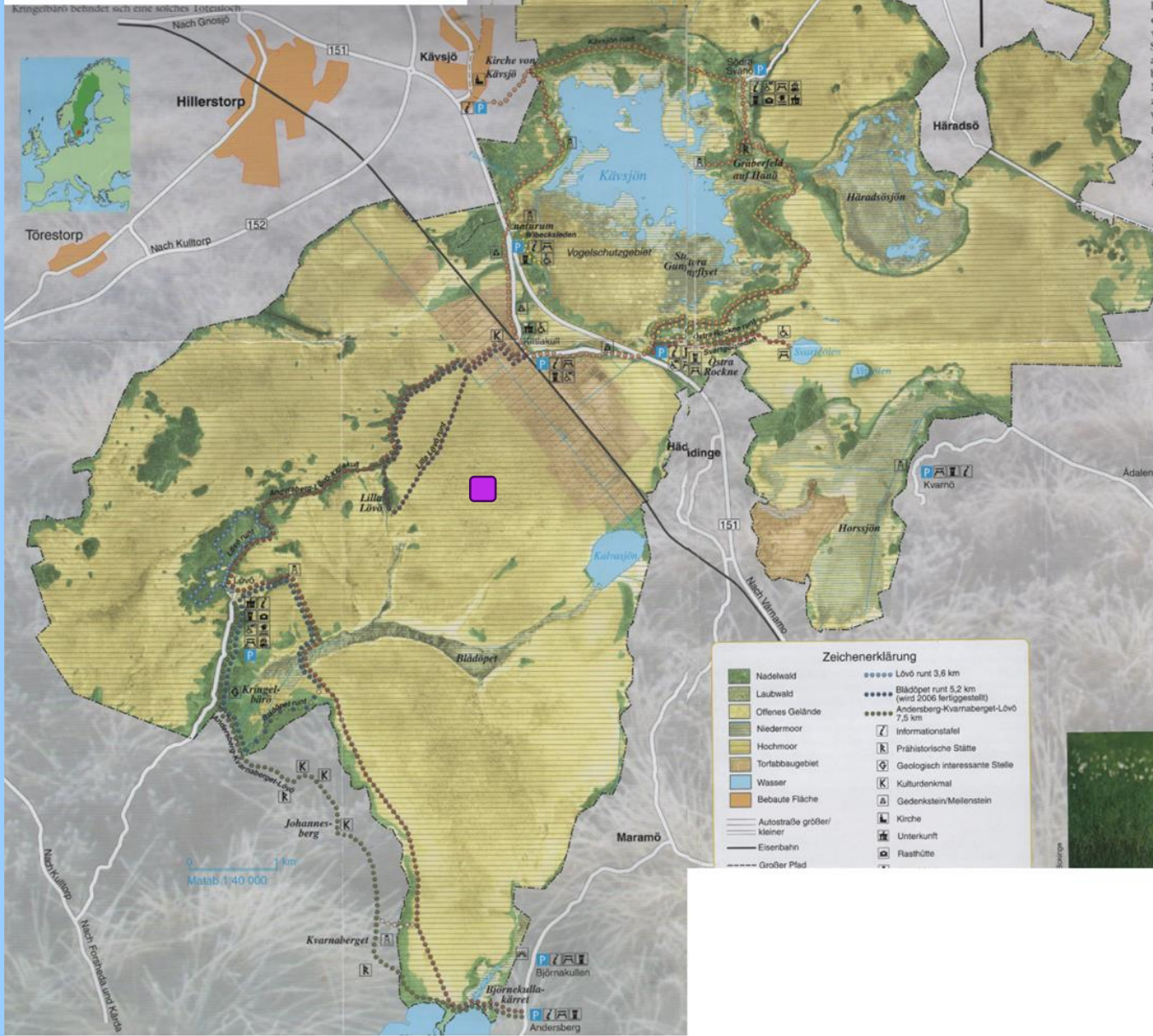
März 2013



Aktuelles Luftbild



Storemosse



Grundwasser, das Nie
Das Hochmoor ist
wenige Pflanzen gedei
ihre Ernährung ausrei
bilden ein Mosaik. Im
Bulten Zwergbirken,
Silberbäuschen schr
in Samen schießt. In
ver
die
ha
eir
wa
So
aut
ble
Nä
zu
wä
ge
au
Ni
ab

Storemosse = «Grosses Moor»
100 km² (Südschweden)

Lörmoos 7 ha = ca. Fläche
des roten Quadrates



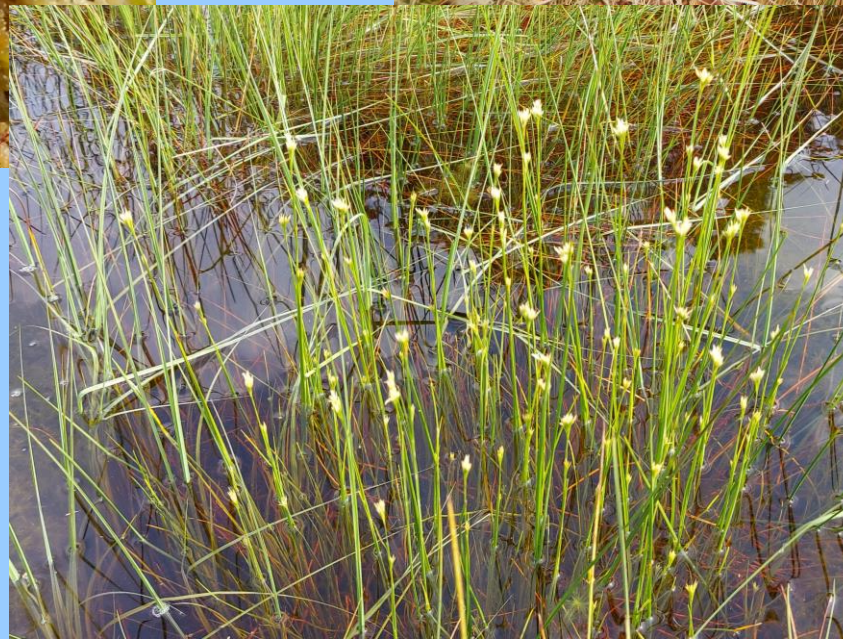
Moosbeere
Oxycoccus quadripetalus
Vaccinium oxycoccos





Rundblättriger Sonnentau
Drosera rotundifolia

Weisse Schnabelbinse
Rhynchospora alba



Scheidiges Wollgras
Eriophorum vaginatum



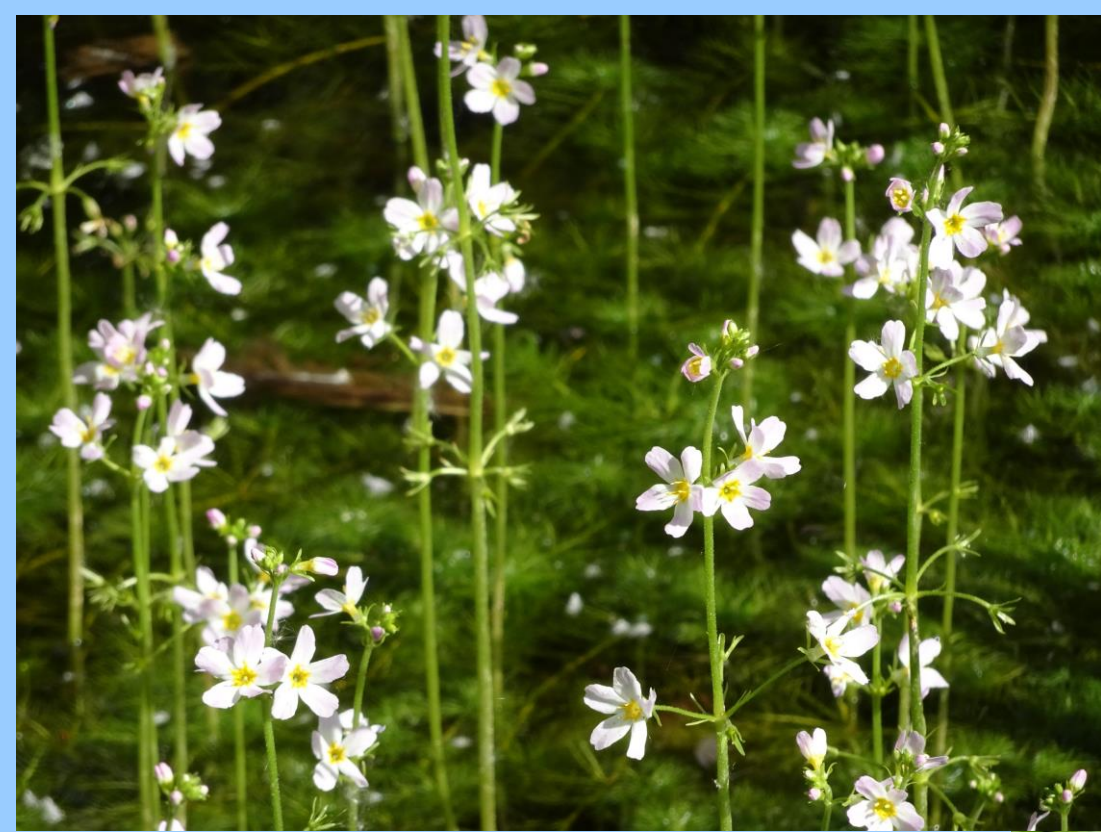
Fieberklee, *Menyanthes trifoliata*
1989 erstmals (wieder) festgestellt



Beide Arten neu angesiedelt

Froschbiss
Hydrocharis morsus-ranae

Wasserfeder
Hottonia palustris







Glockenheide
Erica tetralix
(seit 1977)

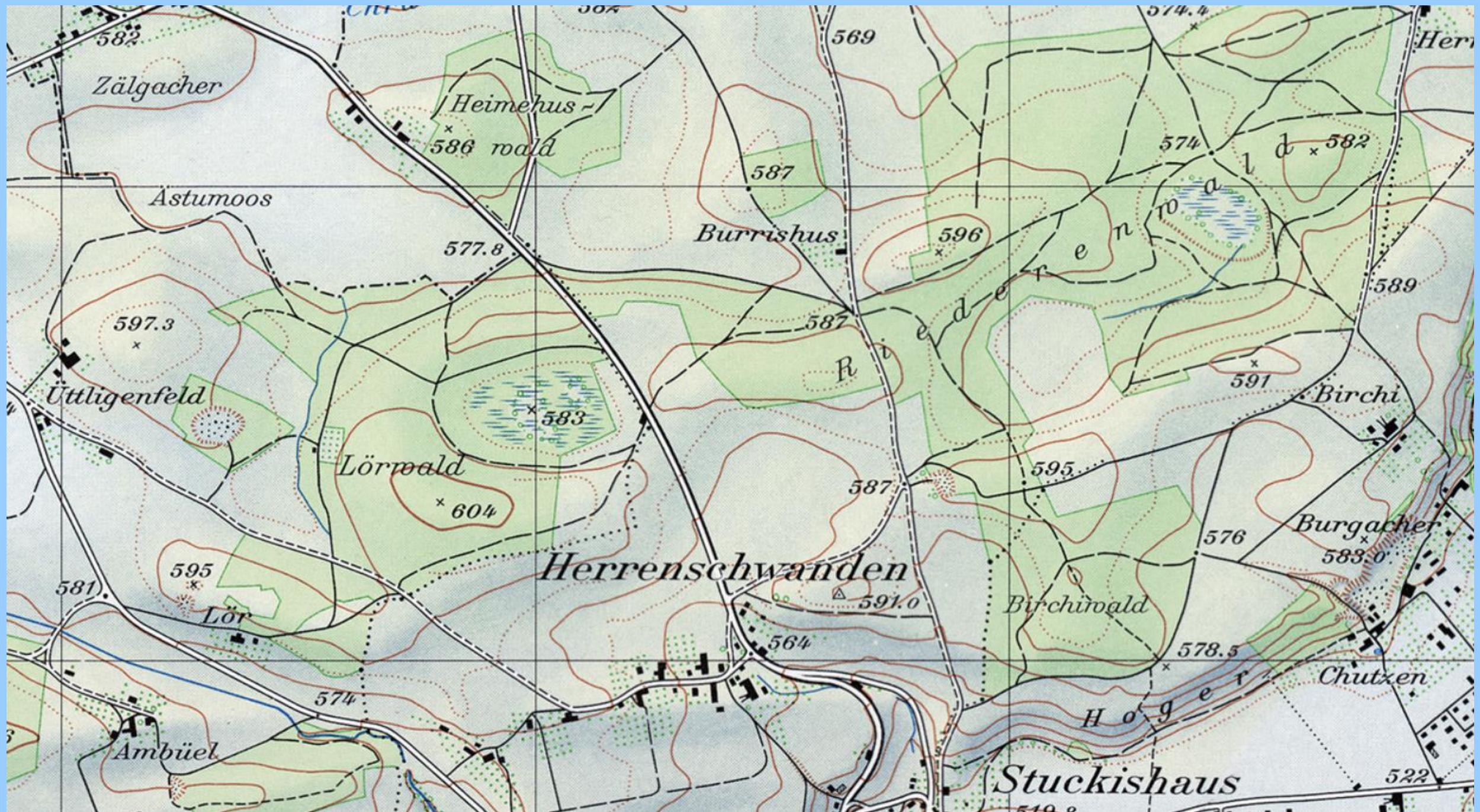
Beide Arten eingeschleppt!

Wanderheide, Cornwall-Heide
Erica vagans (seit 201?)



Teichmolch *Lissotriton vulgaris*







Büsselimoos, 19. Mai 2022



Büselimoos, 12. Mai 2023



Mooreidechse, Bergeidechse, *Zootoca vivipara*: im Lörmoos und Büsselimoos



Grasfrosch
Rana
temporaria



Erdkröte
Bufo bufo



Bergmolch
Ichthyosaura
alpestris

Fadenmolch
Lissotriton
helveticus





Widi bei Grächwil: sehr grosse Grasfroschpopulation



Grasfroschlarven
Kurz nach dem
Schlüpfen



Widi: sehr grosse
Erdkrötenpopulation







Kleiner Wasserfrosch
Pelophylax lessonae



Teichfrosch
Pelophylax esculentus



Wasserfrösche sonnen sich gerne, auch bereits im Monat März, sind dann noch stumm



Männchen des kleinen Wasserfrosches *Rana lessonae*



Gebänderter Feuersalamander
Salamandra salamandra terrestris



Geristein, Nr. 60, M?, 8.2.2018, 16g, 135mm



Überwinterungsstollen
am Bantiger



Feuersalamander

Larven



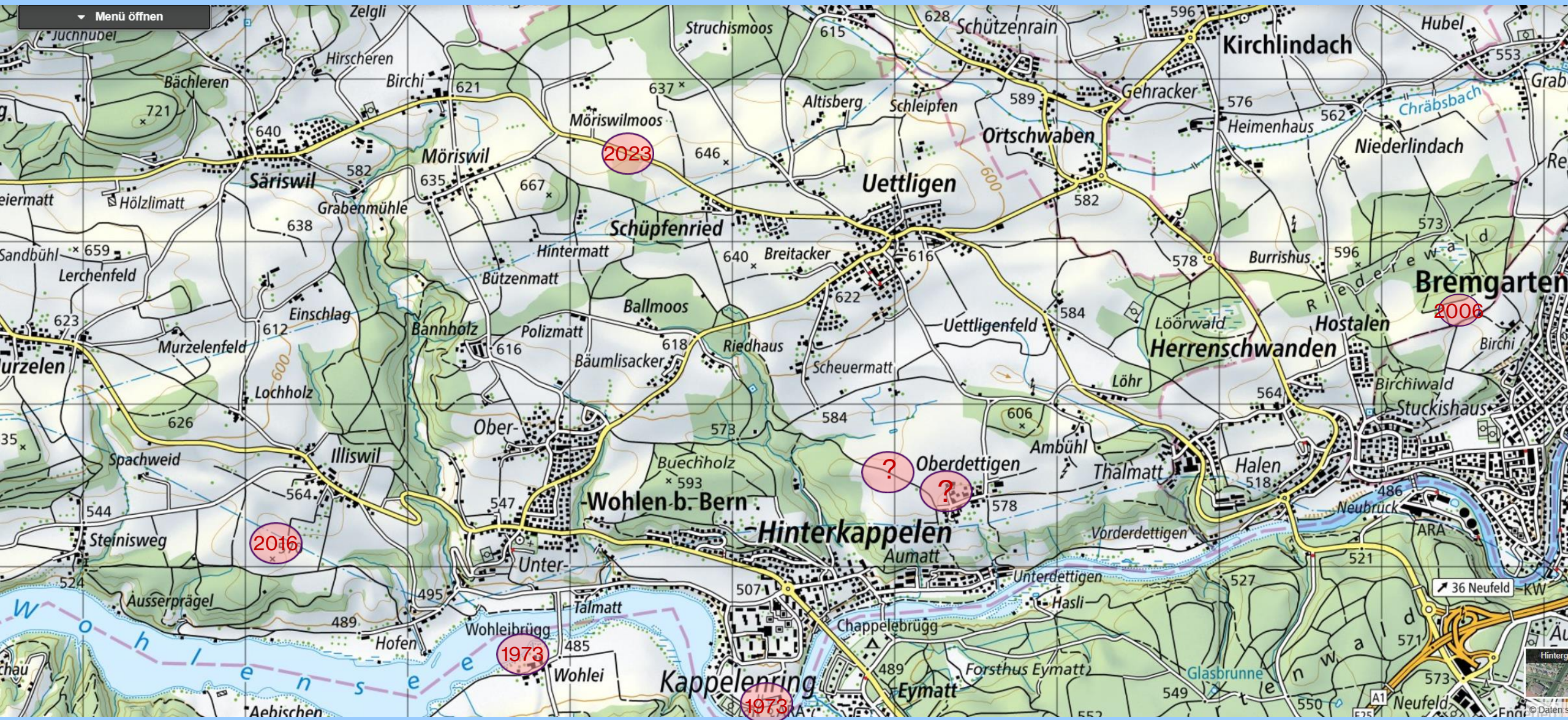
Bergmolch

Fadenmolch





Kreuzkröte
Epidalea calamita
(*Bufo calamita*)



Nachweise der Kreuzkröte



Eimattbucht und Chappelenring (heute Fussball-, Tennis- und Ruderanlagen) um 1950





Illiswil, 21. Juni 2007



Illiswil, 21. Juni 2007: einziger Laubfroschnachweis in der Gemeinde Wohlen

Illiswil







Grossweid bei
Oberdettigen
Mai 2015

April 2021: trocken!



Möriswilmoos
2021

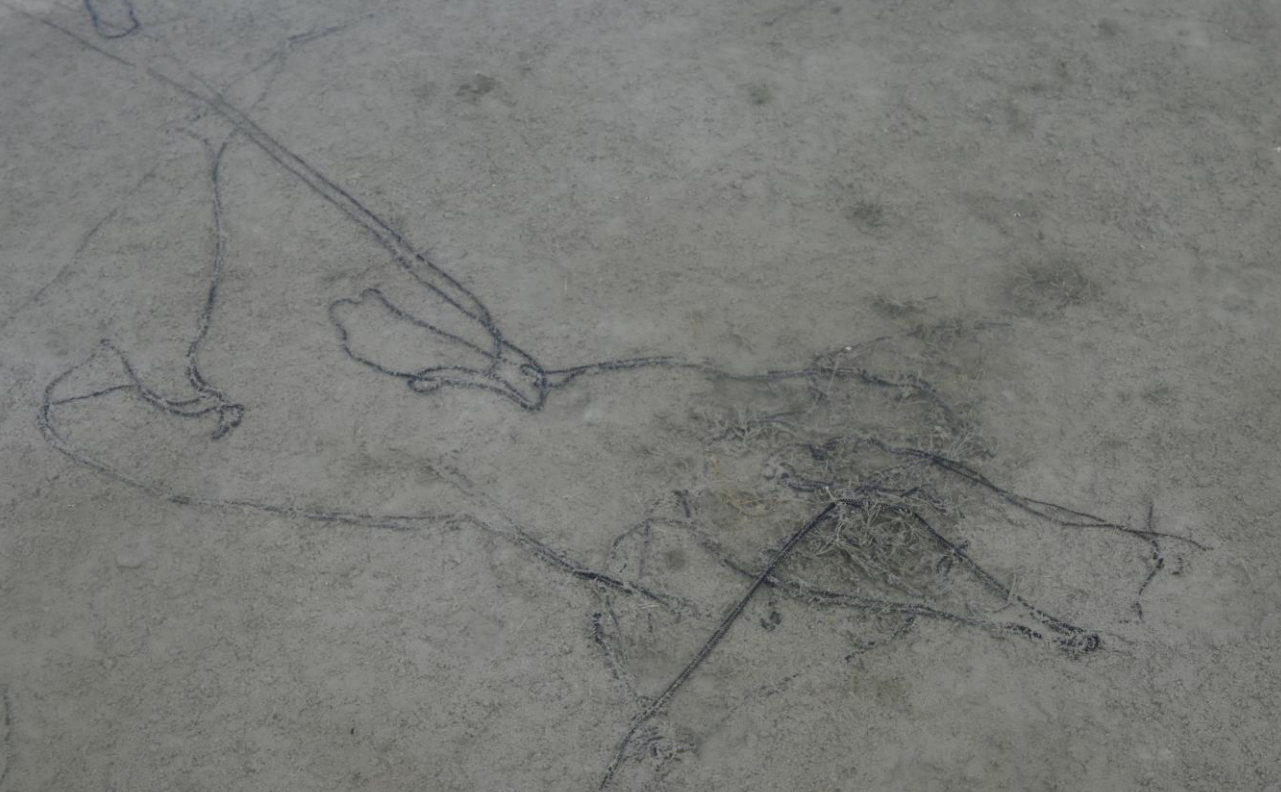


Möriswilmoos
2022



Möriswilmoos
2023

Fortpflanzung
Kreuzkröte



Kreuzkröten-Männchen
Möriswilmoos
30. April 2023





Westliche Weidenjungfer
Gemeine Winterlibelle
Gemeine Becherjungfer
Kleine Pechlibelle
Grosse Pechlibelle
Grosse Königslibelle
Blaugrüne Mosaikjungfer
Grosser Blaupfeil
Südlicher Blaupfeil
Frühe Heidelibelle
Blutrote Heidelibelle
Grosse Heidelibelle
Feuerlibelle
Plattbauch
Vierfleck

15 Arten

Chalcolestes viridis
Sympecma fusca
Enallagma cyathigerum
Ischnura pumilio
Ischnura elegans
Anax imperator
Aeshna cyanea
Orthetrum cancellatum
Orthetrum brunneum
Sympetrum fonscolombii
Sympetrum sanguineum
Sympetrum striolatum
Crocothemis erythraea
Libellula depressa
Libellula quadrimaculata





Feuerlibelle, *Crocothemis erythraea*

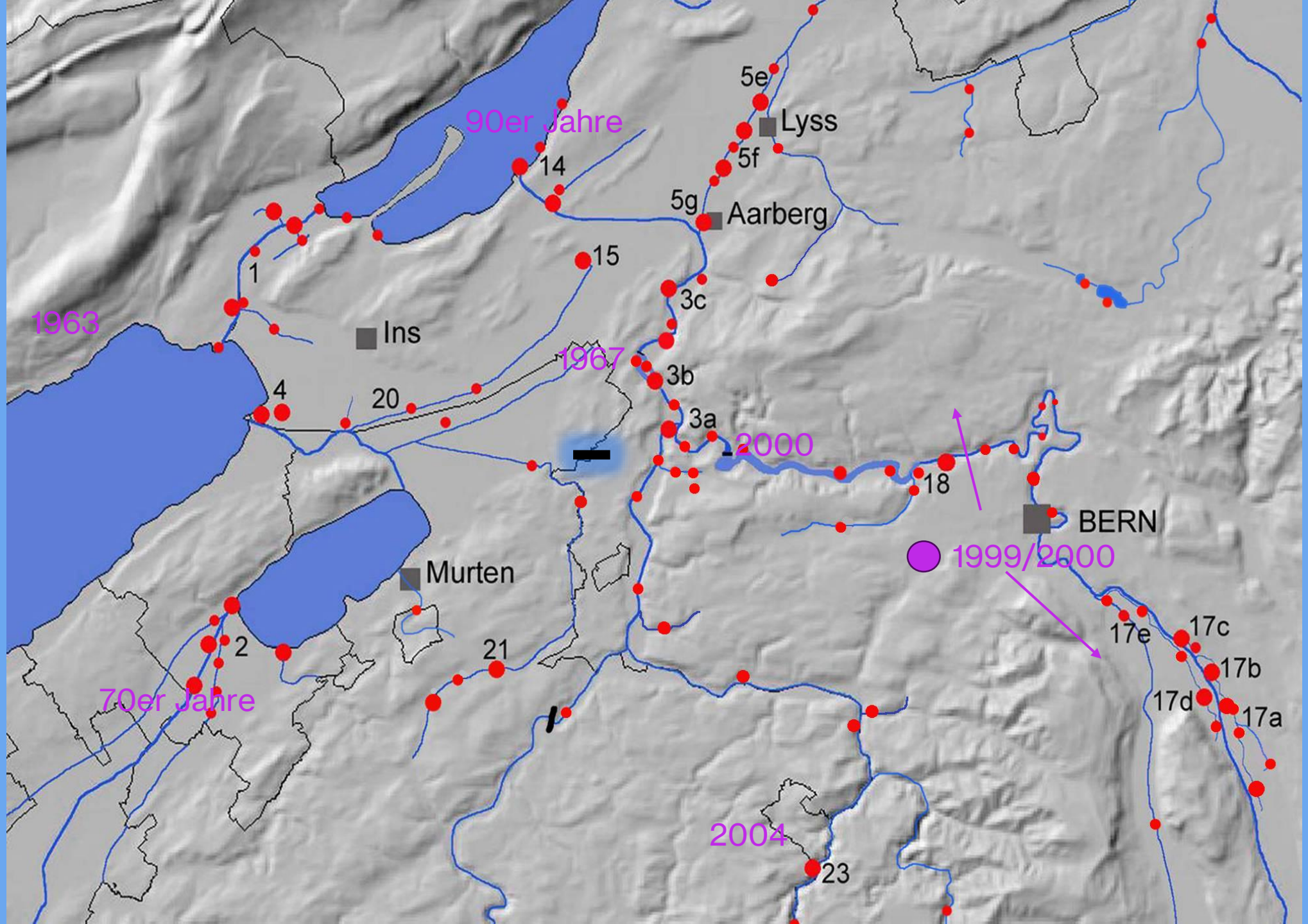


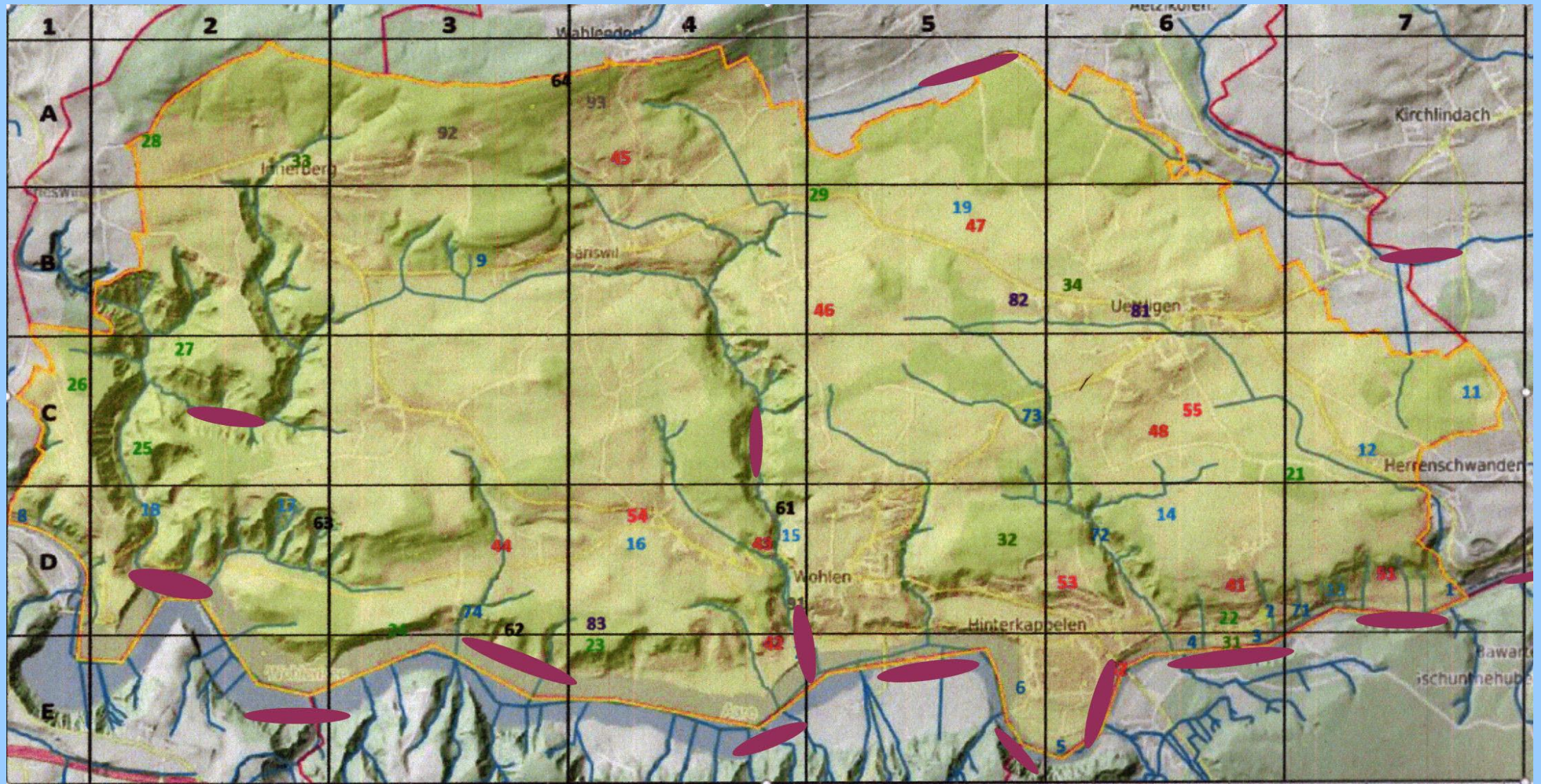
Möriswilmoos
nach Pflegeeinsatz,
30. Sept. 2023

Aumatt, 21.9.2020, 19.30



Bibervorkommen
ca. 2005





Biberreviere in und um die Gemeinde Wohlen 2021 - 2023



Biberburgen an Aare und Wohlensee



Gäbelbachdelta
7. Dez. 2012





Biberpfade und -kanäle



4.Okt. 2020

Mühlbach unterhalb Hofen:
zerfallender Biberdamm

26.Juli. 2023





Über 2m hoher Biberdamm
am Marfeldingerbach
Gem. Mühleberg, 21.12.2020

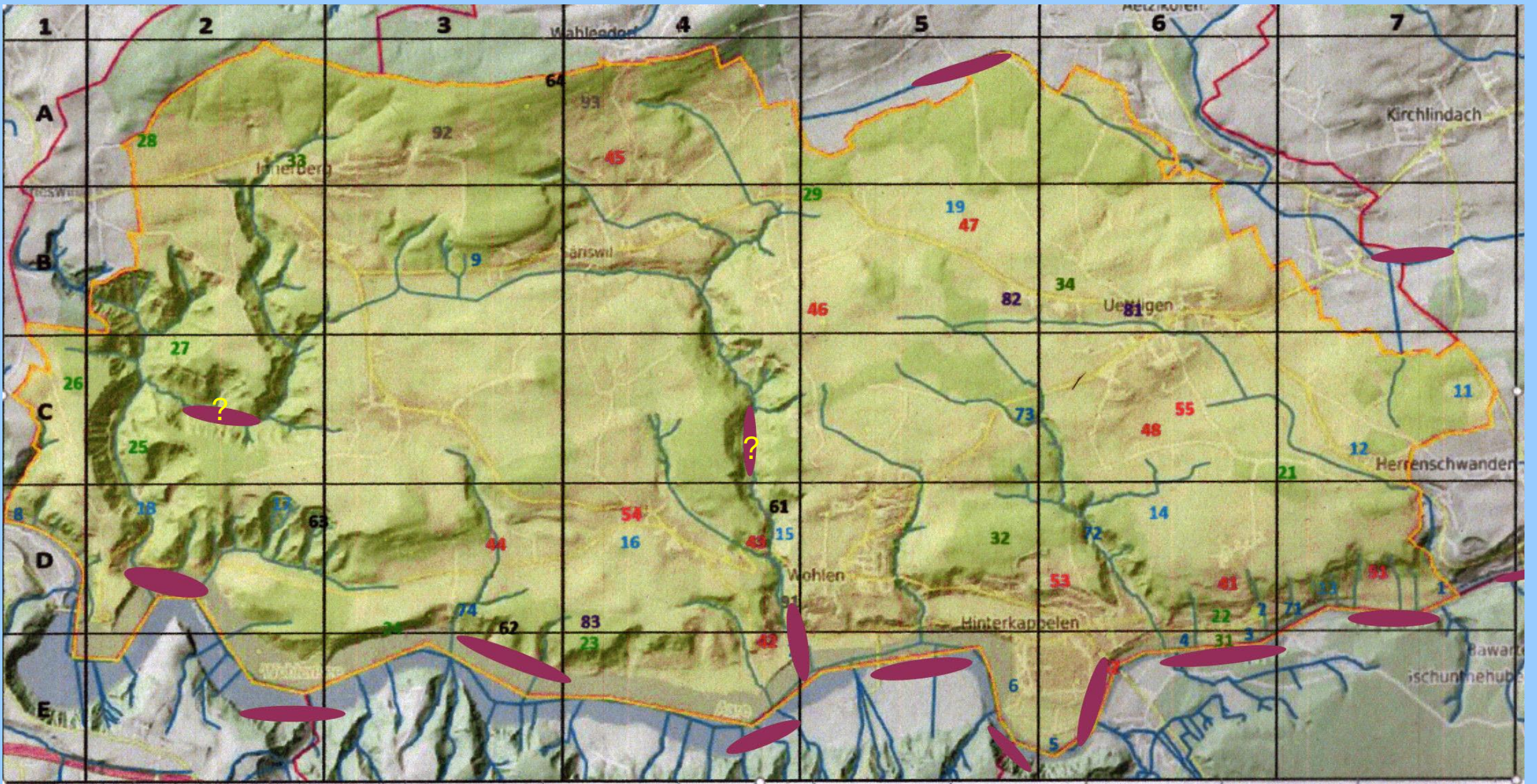


Durch Hochwasser zerstörter Biberdamm am Marfeldingerbach, 22. April 2021

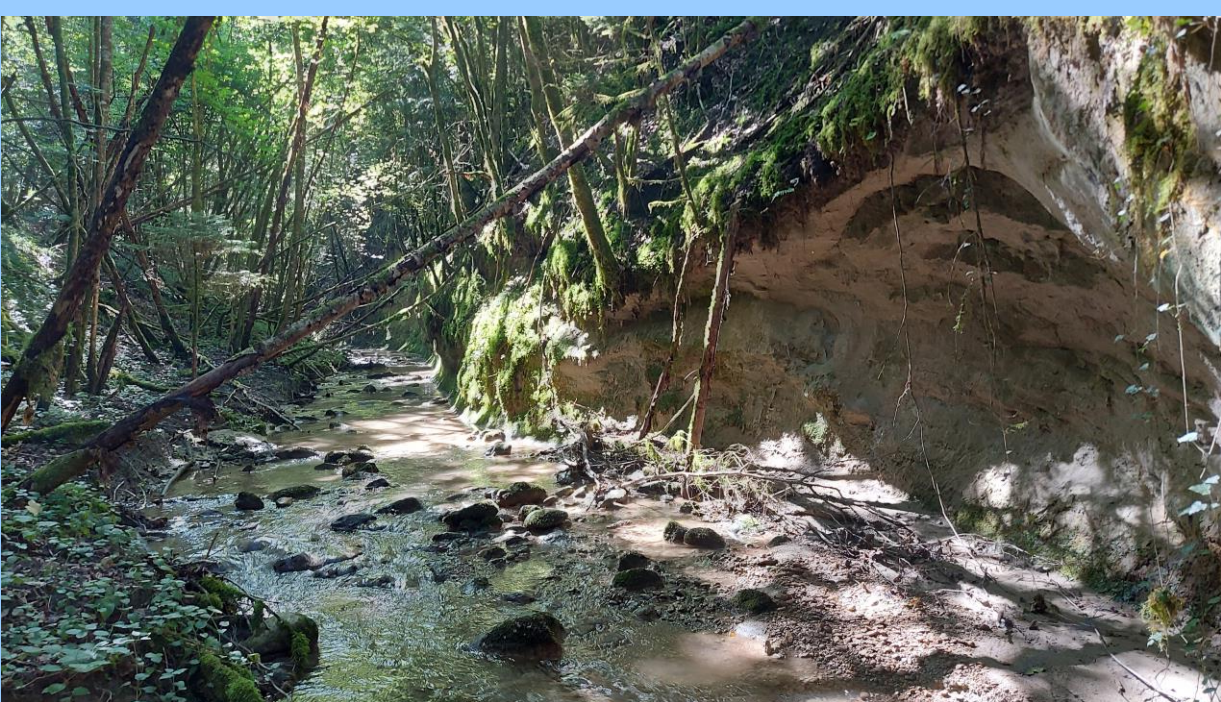


Weitere Biberdämme:

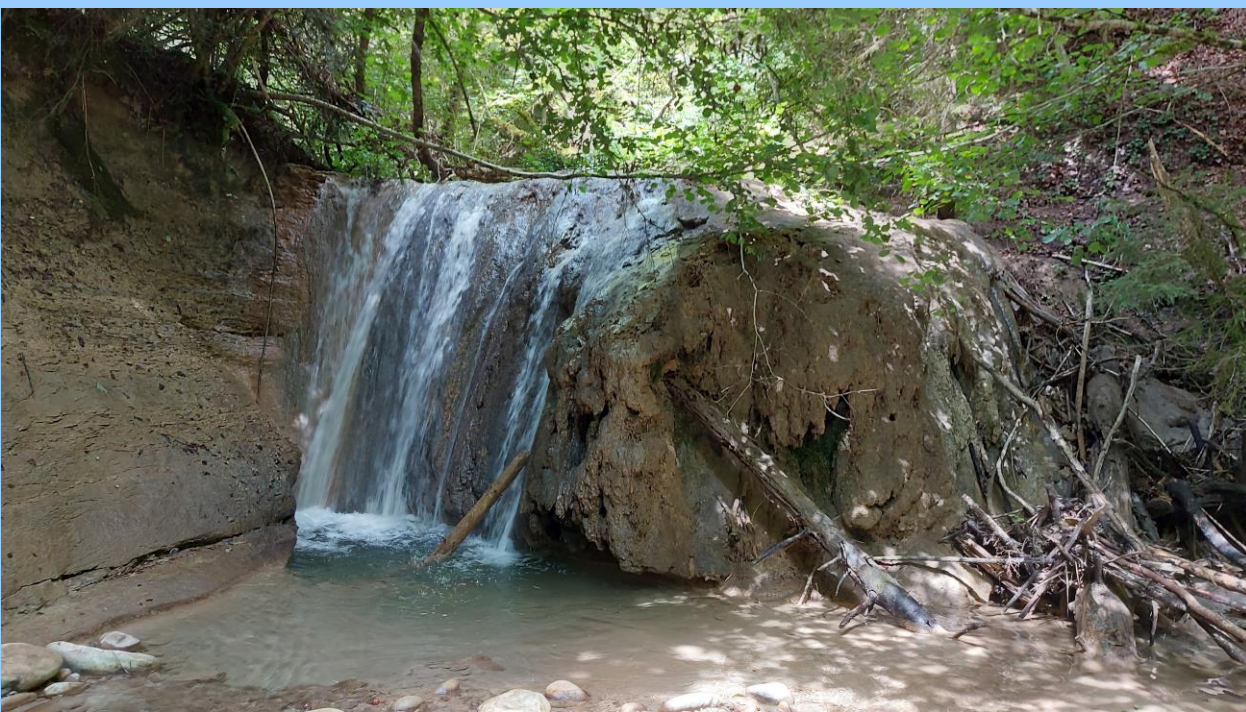
- Mühlbach Radelfingen
- Aegelseegraben Golaten
- Sodbach/Sense



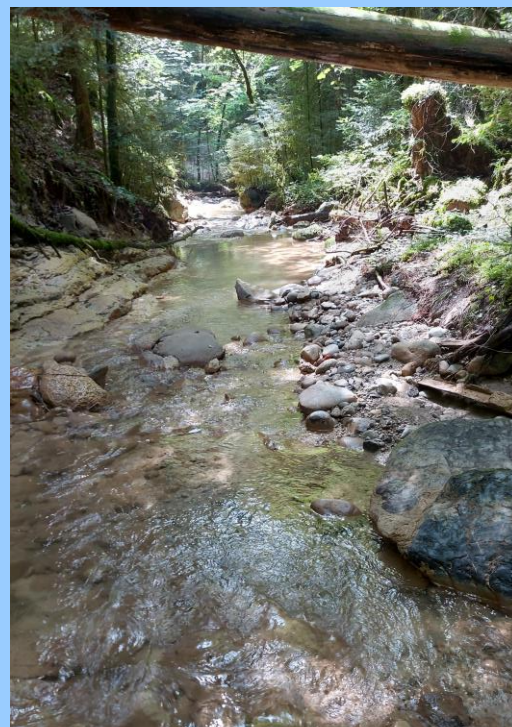
? = diese zwei Biberreviere sind wahrscheinlich aktuell nicht mehr bewohnt



Winterhalebach



Mühlbach





Chrebsbach
südlich Meikirch
September 2023





Chrebsbach südlich Meikirch, 1. Nov. 2023



10-14-2020 04:06:16

Mühlbachmündung Hofen



Aumatt, 23. Juli 2020, 21.10: Biber geht vom Auenwald in die Aare



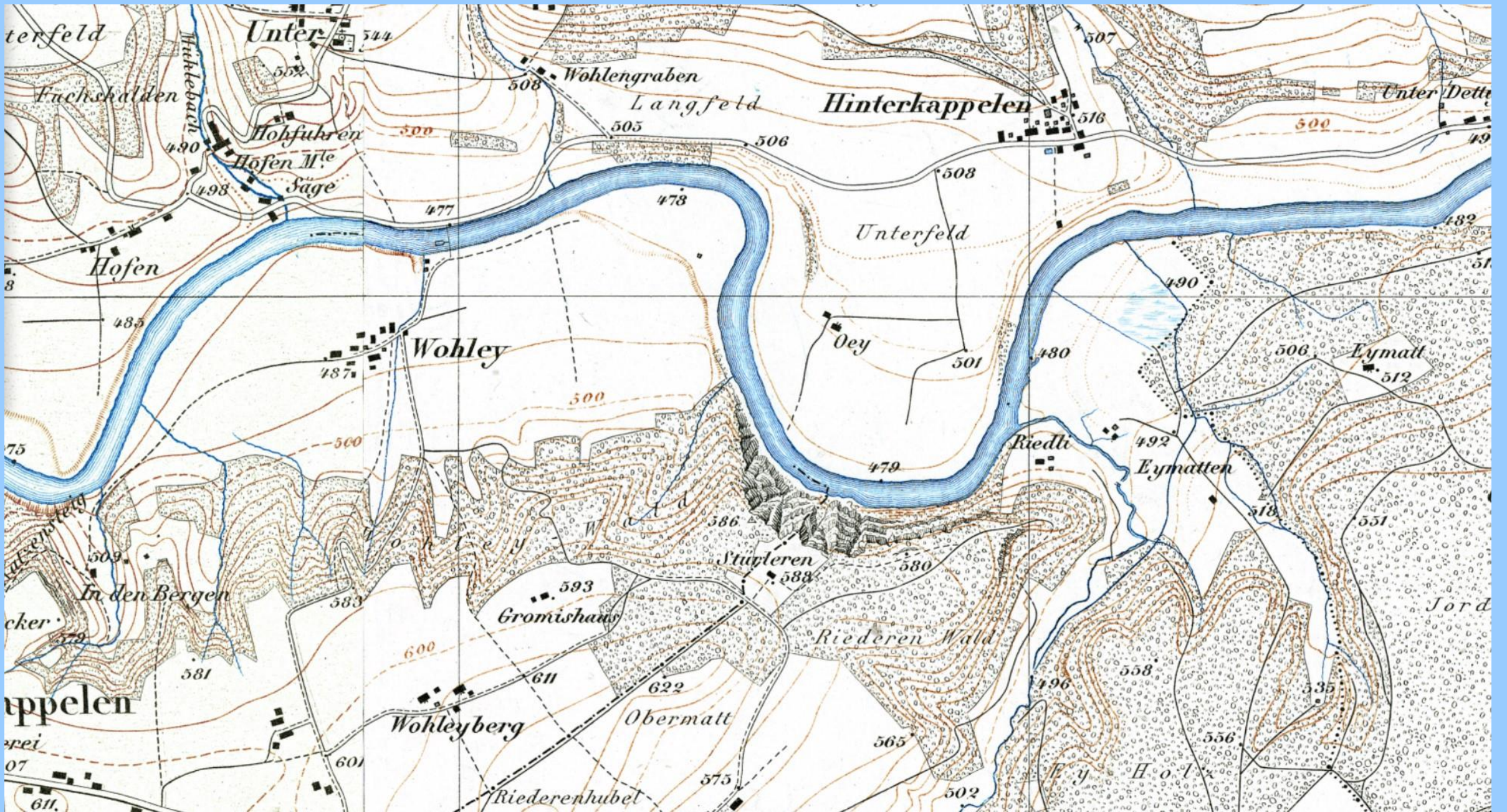
Zwei Biber kämpfen (oder spielen) unterhalb des Hasli
(Bremgartenwald), gegenüber der Aumatt, 26. Juli 2018



Biberweibchen mit Zitzen putzt sich am Ufer der Gäbelbachmündung, 8. Juli 2013



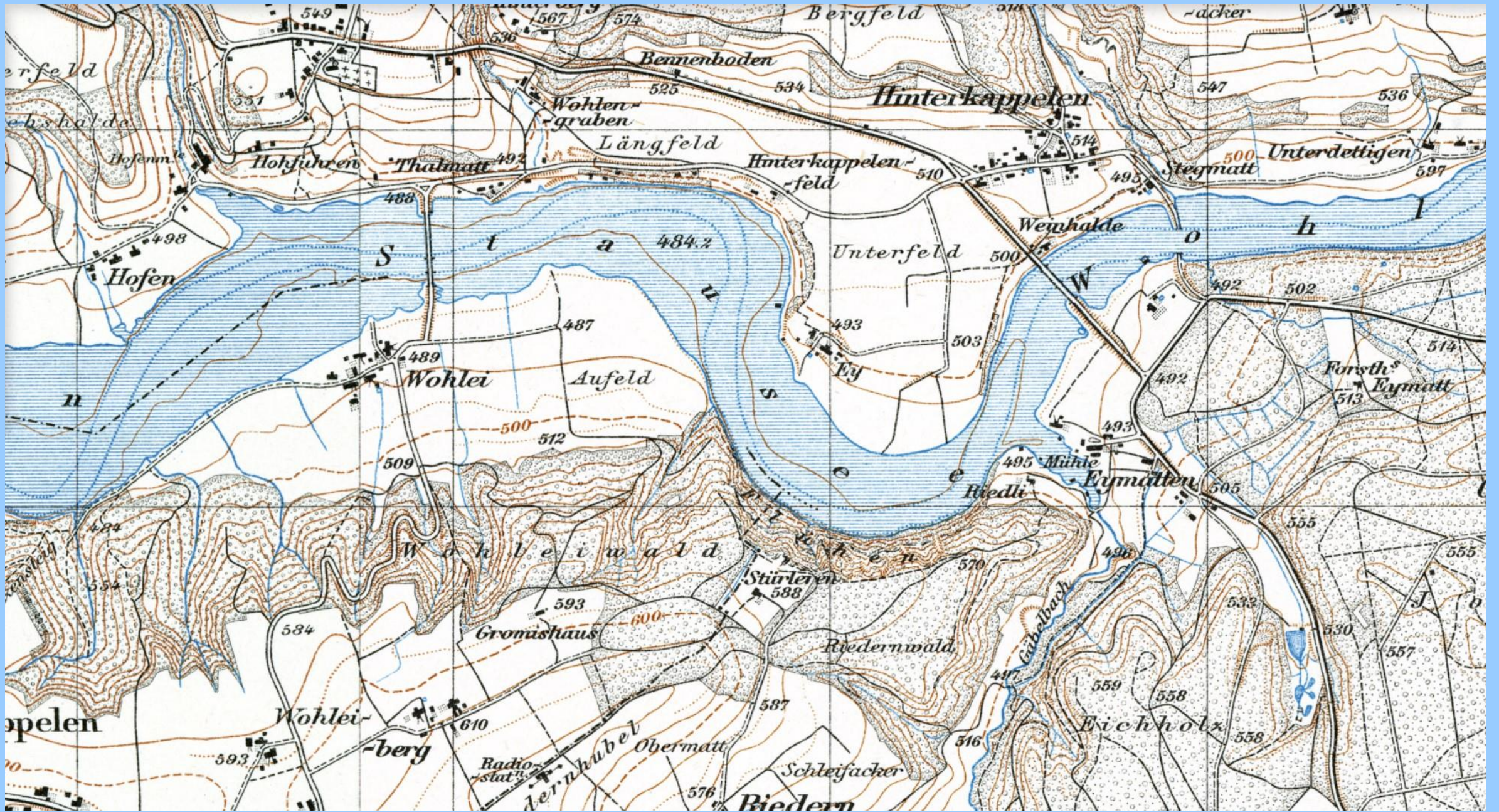
Biber an wenige Stunden vorher installiertem Schutzgitter, Aumatt, 26. Okt. 2015



1870: keine Aarebrücke im Gebiet; Sumpf auf heutigem TCS-Campingplatz Eimatt



1910: Woleibrücke und Stägmattbrücke; Ziegelei auf heutigem TCS-Campingplatz Eimatt



1925: nach Bau Wohlenseestaumauer: neue Kappelenbrücke, Stegmattbrücke wird abgebaut; Jordanweiher



Englischer
Sonnentau
Drosera anglica,
wuchs im Sumpf
auf Fläche
heutiger TCS-
Campingplatz



Berner See und Kappelenbrücke

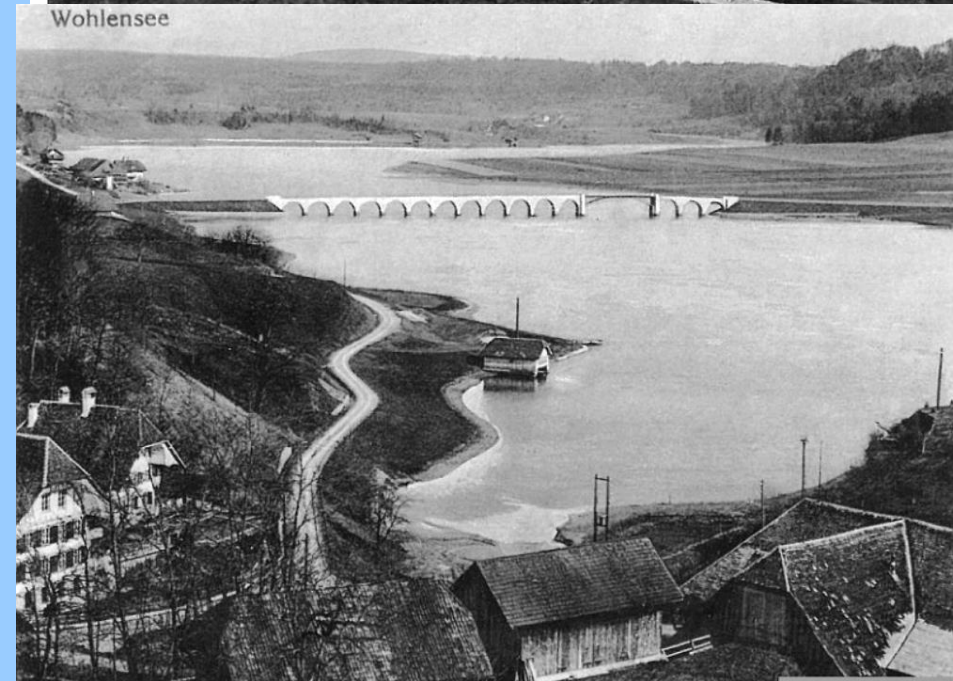
ehem. Ziegelei



Kappelenbrücke

*Salut Linie!
Vor 14 Tagen in der Nähe von Freiburg auf Montage
und seit letzten Montag hier.*

J/K
S/B 170 Fr. Pauli, Phot., Murzelen



Wohlensee



1950

Gäbelbachbucht, Eimatt



2020



Januar 2002: erstmals fallen die Biberaktivitäten in der Gäbelbachbucht auf



Jordenweiher: aufgestaut 1862 durch
Mühlenbesitzer Augsburgs

1. Biber von Sept./Okt. 2017 bis
Dez. 2019; Totfund am 17. Jan. 2020

Mai 2021: kurze Präsenz eines 2. Bibers
Seither keine Biberspuren mehr





Jordenweiher, Biber Nr.1, 21. Okt. 2018



Jordenweiher, Biber Nr.2, 5. Mai 2021, 21 Uhr



Extrem vorsichtig sich bewogender Biber, Obere Belpau, 25. Juni 2023



Zwei Biber verfolgen sich in hohem Tempo; obere Belpau, 15. Jan. 2023



Schlammtragender Biber, Obere Belpau, 13. Aug. 2023



Biber trägt Schlamm zum Abdichten an die Biberburg, Nähe Vehweid, Belpau, 21. Nov. 2021



Biber bringt Abdichtmaterial auf die Biberburg, Hintere Au, Belpau, 30. Aug. 2022



Zwei Jungbiber in der Biberburg an der Aare oberhalb ARA/Fussballplatz Hinterkappelen, 15. Juni 2012
(Aufnahme mit Endoskop-Kamera)



11 °C / 51 °F

29/06/2023 05:30:54

Fellpflege ist dem Biber sehr wichtig!



GardePro



10 °C / 50 °F

10/08/2023 06:11:12

Biber bringt einen ganzen Maisstängel zur Burg; Obere Belpau, 10. Aug. 2023



-5°C



01/02/2020

05:27AM

CAMERA 1



🌡️ -1°C 🌙 12/18/2022 12:11AM CAMERA 1

Sense-Sodbach, 18. Dez. 2023, Weidenstamm kurz vor dem Fall



Belpau, Hintere Au, 20. Jan. 2022: Biber nagt an Weidenholzspänen



Obere Belpau, 29. Mai 2023: Biber steckt Ast in kleinen Damm



Marfeldingerbach, Buttenried, 4. Sept. 2021: Biber steckt Ast in im Aufbau befindlichen Biberdamm



Marfeldingerbach, Buttenried, 17. Okt. 2021: Biber bringt Abdichtmaterial zum Biberdamm



Marfeldingerbach, Buttenried, 22. Okt. 2021: Biber steckt sehr langen Ast, den er später halbiert, in Biberdamm

Höchster Biberdamm der Schweiz
Ca. 4m hoch und 20m breit,
bei Flaach ZH, Okt. 2009





Danke für Ihre Aufmerksamkeit!